

Zamawiający:
POWIAT KOŁOBRZESKI - ZARZĄD DRÓG POWIATOWYCH
W KOŁOBRZEGU
ul. Gryfitów 8, 78-100 Kołobrzeg

Numer sprawy: ST.252.3.2012.IV

SPECYFIKACJA
ISTOTNYCH WARUNKÓW ZAMÓWIENIA

**Dotyczy postępowania o udzielenie zamówienia publicznego
prowadzonego w trybie przetargu nieograniczonego o wartości
szacunkowej poniżej progu unijnego przez Powiat Kołobrzeski
- Zarząd Dróg Powiatowych w Kołobrzegu,
ul. Gryfitów 8 na zadanie pn:**

**„Remont drogi powiatowej nr 0310 Z Karcino - Kołobrzeg - na odcinku od km
3+179 do km 3+779 (początek nowej nawierzchni bitumicznej) na długości
około 600 mb i powierzchni około 2100 m²”**

Podstawa prawna:

Ustawa z dnia 29 stycznia 2004 roku Prawo zamówień publicznych

Kołobrzeg, dnia 13.02.2012 r.

ZATWIERDZAM

.....
(podpis kierownika zamawiającego lub osoby upoważnionej)

SPIS TREŚCI

ROZDZIAŁ I – INSTRUKCJA DLA WYKONAWCÓW:

1. Nazwa i adres zamawiającego
2. Oznaczenie postępowania
3. Tryb udzielenia zamówienia
4. Opis przedmiotu zamówienia
5. Opis części zamówienia, jeżeli Zamawiający dopuszcza składanie ofert częściowych
6. Maksymalna liczba Wykonawców, z którymi Zamawiający zawrze umowę ramową, jeżeli Zamawiający przewiduje zawarcie umowy ramowej
7. Opis sposobu przedstawiania ofert wariantowych oraz minimalne warunki, jakim muszą odpowiadać oferty wariantowe, jeżeli Zamawiający dopuszcza ich składanie
8. Informacje o przewidywanych zamówieniach uzupełniających
9. Informacje dotyczące walut obcych, w jakich mogą być prowadzone rozliczenia między zamawiającym a wykonawcą, jeżeli zamawiający przewiduje rozliczenia w walutach obcych
10. Informacje dotyczące podwykonawców
11. Termin realizacji przedmiotu zamówienia
12. Opis sposobu przygotowania oferty
13. Opis sposobu udzielania wyjaśnień treści SIWZ oraz informacje o sposobie porozumiewania się zamawiającego z wykonawcami
14. Opis sposobu obliczania ceny oferty
15. Wymagania dotyczące wadium
16. Miejsce oraz termin składania i otwarcia ofert
17. Termin związania ofertą
18. Otwarcie i ocena ofert
19. Kryteria wyboru oferty najkorzystniejszej
20. Zabezpieczenie należytego wykonania umowy
21. Udzielenie zamówienia
22. Informacje o formalnościach jakich należy dopełnić po wyborze oferty w celu zawarcia umowy
23. Pouczenie o środkach ochrony prawnej przysługujących wykonawcy w toku postępowania o udzielenie zamówienia
24. Istotne dla stron postanowienia, które zostaną wprowadzone do treści zawieranej umowy w sprawie zamówienia publicznego, ogólne warunki umowy albo wzór umowy, jeżeli zamawiający wymaga od wykonawcy, aby zawarł z nim umowę w sprawie zamówienia publicznego na takich warunkach
25. Zakres i warunki zmian do postanowień zawartej umowy w stosunku do treści SIWZ i ofert
26. Inne istotne warunki i postanowienia
27. Wizja lokalna w terenie

ROZDZIAŁ II – WARUNKI UDZIAŁU W POSTĘPOWANIU ORAZ WYKAZ OŚWIADCZEŃ I DOKUMENTÓW JAKIE MAJĄ DOSTARCZYĆ WYKONAWCY

1. Warunki udziału w postępowaniu oraz opis sposobu dokonywania oceny spełniania tych warunków
2. Wykaz oświadczeń lub dokumentów, jakie mają dostarczyć wykonawcy w celu potwierdzenia spełnienia warunków udziału w postępowaniu
3. Informacja dla wykonawców mających siedzibę lub miejsce zamieszkania poza terytorium Rzeczypospolitej Polskiej
4. Wymagania formalne dotyczące składanych oświadczeń i dokumentów
5. Pozostałe dokumenty wymagane wraz z ofertą

ROZDZIAŁ III – DRUKI I FORMULARZE

- Formularz 3.1** - Oświadczenie o braku podstaw do wykluczenia
Formularz 3.2 - Oświadczenie o spełnianiu warunków udziału w postępowaniu
Formularz 3.3 - Oferta
Formularz 3.4 - Tabela wartości elementów scalonych
Formularz 3.5 - Potencjał kadrowy
Formularz 3.6 - Doświadczenie zawodowe
Formularz 3.7 - Potencjał techniczny
Formularz 3.8 - Oświadczenie

ROZDZIAŁ IV – Załącznik nr 4.1 – Projekt umowy (osobna teczka)

ROZDZIAŁ V - Załączniki do SIWZ (osobna teczka)

Załącznik nr 5.1 – STWiOR

ROZDZIAŁ VI - Załączniki do SIWZ

Załącznik nr 6.1 – Mapa lokalizacyjna remontowanego odcinka drogi

ROZDZIAŁ I

ISTRUKCJA DLA WYKONAWCÓW

NAZWA ZADANIA:

„Remont drogi powiatowej nr 0310 Z Karcino - Kołobrzeg - na odcinku od km 3+179 do km 3+779 (początek nowej nawierzchni bitumicznej) na długości około 600 mb i powierzchni około 2100 m²”

1. Nazwa i adres zamawiającego

Powiat Kołobrzeski – Zarząd Dróg Powiatowych
ul. Gryfitów 8, 78-100 Kołobrzeg
tel./fax (094) 352 88 10
adres strony internetowej: www.zdp.kolobrzeg.pl; www.zdpkolobrzeg.finn.pl

Godziny urzędowania: poniedziałek – piątek w godz. od 7⁰⁰ do 15⁰⁰.

2. Oznaczenie postępowania

Postępowanie, którego dotyczy niniejszy dokument oznaczone jest znakiem:

ST.252.3.2012.IV

Wykonawcy winni we wszelkich kontaktach z Zamawiającym powoływać się na wyżej podane oznaczenie.

3. Tryb udzielenia zamówienia

1. Postępowanie o udzielenie zamówienia publicznego prowadzone jest w trybie przetargu nieograniczonego o wartości szacunkowej zamówienia poniżej progu unijnego na podstawie umowy z dnia 29 stycznia 2004 r. Prawo Zamówień Publicznych (Dz. U. z 2010 r. nr 113, poz. 759 z późn. zm.)
2. Ilekroć w niniejszej Instrukcji dla Wykonawców użyte zostało pojęcie „ustawa PZP”, należy przez to rozumieć ustawę Prawo zamówień publicznych, o której mowa w pkt 3.1.

4. Opis przedmiotu zamówienia (krótki opis)

Rodzaj zamówienia – roboty budowlane - Wspólny słownik zamówień CPV:

45.23.32.20 – 7 - roboty w zakresie nawierzchni dróg;

- Remont drogi powiatowej nr 0310 Z Karcino - Kołobrzeg - na odcinku od km 3+179 do km 3+779 (początek nowej nawierzchni bitumicznej) na długości około 600 mb i powierzchni około 2100 m²;
- przygotowanie projektu organizacji ruchu na czas prowadzonych robót,
- oczyszczenie mechaniczne nawierzchni ulepszonej z bitumu,
- skropienie nawierzchni emulsją asfaltową,
- wyrównanie mechaniczne istniejącej podbudowy mieszanką mineralno-asfaltową,
- nawierzchnia z mieszanek mineralno-bitumicznych grysowo-zwirowych (warstwa ścieralna asfaltowa) o grubości po zagęszczeniu 4 cm,
- profilowanie (wyrównanie) poboczy na przedmiotowym odcinku drogi.

Opis wykonania przedmiotu zamówienia, z którym powinien zapoznać się wykonawca, dla rzetelnej wyceny zadania, przedstawiony został w Szczegółowej Specyfikacji Technicznej Wykonania i Odbioru Robót na wyżej wymienione roboty budowlane. Wszystkie dokumenty w załączeniu do SIWZ.

1. Przedmiot zamówienia nazwany jest w dalszej treści niniejszej Instrukcji dla Wykonawców „przedmiotem zamówienia” lub „projektem”.
2. Zaleca się, aby Wykonawca dokonał wizji lokalnej Placu budowy i jego otoczenia w celu dokonania oceny dokumentów i informacji przekazywanych w ramach niniejszego postępowania przez Zamawiającego, a także zdobył na swoją własną odpowiedzialność i ryzyko wszelkie dodatkowe informacje, które mogą być konieczne do przygotowania oferty oraz zawarcia umowy i wykonania zamówienia. Koszty dokonania wizji lokalnej poniesie Wykonawca.
3. Szczegółowo przedmiot zamówienia określają dokumenty zawarte w Rozdziale V, VI niniejszej Specyfikacji Istotnych Warunków Zamówienia, zwanej w dalszej treści również „SIWZ” lub „specyfikacją”.

5. Opis części zamówienia, jeżeli Zamawiający dopuszcza składanie ofert częściowych

Zamawiający nie dopuszcza składania ofert częściowych.

6. Maksymalna liczba Wykonawców, z którymi Zamawiający zawrze umowę ramową, jeżeli Zamawiający przewiduje zawarcie umowy ramowej

Zamawiający nie dopuszcza zawarcia umowy ramowej.

7. Opis sposobu przedstawiania ofert wariantowych oraz minimalne warunki, jakim muszą odpowiadać oferty wariantowe, jeżeli Zamawiający dopuszcza ich składanie

Zamawiający nie dopuszcza składania ofert wariantowych.

8. Informacje o przewidywanych zamówieniach uzupełniających

Zamawiający przewiduje możliwość udzielania zamówień uzupełniających na podstawie art. 67 ust. 1 pkt 6) ustawy. Zamówienie uzupełniające może zostać udzielone w okresie 3 lat od udzielenia zamówienia podstawowego, o wartości nie przekraczającej 30% wartości zamówienia podstawowego, polegającego na powtórzeniu tego samego rodzaju zamówień i zgodnego z przedmiotem zamówienia podstawowego.

9. Informacje dotyczące walut obcych, w jakich mogą być prowadzone rozliczenia między zamawiającym a wykonawcą, jeżeli zamawiający przewiduje rozliczenia w walutach obcych

Zamawiający nie przewiduje rozliczeń w walutach obcych.

10. Informacje dotyczące podwykonawców

Zamawiający nie dopuszcza wykonania przedmiotu zamówienia przy udziale podwykonawców.

11. Termin realizacji przedmiotu zamówienia

Zamawiający wymaga, aby przedmiot zamówienia został zrealizowany do **15 maja 2012 r.** (w terminie tym winno nastąpić zakończenie robót budowlanych wraz z gotowością do odbioru ostatecznego robót).

12. Opis sposobu dokonywania przygotowania oferty

1. Wykonawca może złożyć tylko jedną ofertę.
2. Oferta zostanie sporządzona na Formularzy oferty stanowiącym załącznik nr 3.3 do SIWZ.
3. Do oferty zostaną załączone dokumenty wymagane postanowieniami SIWZ.
4. Wraz z ofertą należy złożyć:
 - wszystkie wymagane dokumenty, oświadczenia, załączniki i inne dokumenty, o których mowa w niniejszej specyfikacji;
 - pełnomocnictwo do podpisania oferty względnie do podpisania innych dokumentów składanych wraz z ofertą, o ile prawo do ich podpisania nie wynika z innych dokumentów złożonych Zamawiającemu w trakcie niniejszego postępowania. Treść pełnomocnictwa musi jednoznacznie wskazywać czynności, do wykonywania, których pełnomocnik jest upoważniony;
 - w przypadku wspólnego ubiegania się Wykonawców o udzielenie zamówienia, do oferty należy złożyć dokument ustanawiający pełnomocnika do reprezentowania ich w postępowaniu o udzielenie zamówienia albo reprezentowania w zawarciu umowy w sprawie zamówienia publicznego zgodnie z art. 23 ust 1 i 2 ustawy Prawo zamówień publicznych.

5. Wykonawcy sporządzą oferty zgodnie z wymaganiami SIWZ.
6. Oryginał gwarancji lub poręczenia, w przypadku gdy wadium wnoszone jest w innej formie niż pieniądź.
7. Oferta oraz pozostałe oświadczenia i dokumenty, dla których Zamawiający określił wzory w formie formularzy zamieszczonych w SIWZ, powinny być sporządzone zgodnie z tymi wzorami, co do treści oraz opisu kolumn i wierszy.
8. Oferta musi być sporządzona z zachowaniem formy pisemnej pod rygorem nieważności. Dokumenty składające się na ofertę, muszą być złożone w formie oryginału lub kopii poświadczonych za zgodność z oryginałem przez Wykonawcę bądź upoważnionego przedstawiciela Wykonawcy, zgodnie z treścią dokumentu określającego status Wykonawcy bądź treścią załączonego do oferty pełnomocnictwa. Każdy dokument składający się na ofertę musi być czytelny.
9. Oferta musi być sporządzona w języku polskim. Każdy dokument składający się na ofertę sporządzony w innym języku niż język polski winien być złożony wraz z tłumaczeniem na język polski, poświadczonym przez Wykonawcę. W razie wątpliwości uznaje się, iż wersja polskojęzyczna jest wersją wiążącą.
10. Formularz oferty i wszystkie dokumenty muszą być podpisane; za podpisanie uważa się własnoręczny podpis z pieczętką imienną bądź czytelny podpis złożony przez osobę(-y) upoważnioną(-e) do reprezentowania zgodnie z formą reprezentacji Wykonawcy określoną w dokumencie rejestrowym lub innym dokumencie.
11. Każda poprawka w treści oferty, a w szczególności każde przerobienie, przekreślenie, uzupełnienie, nadpisanie, przesłonięcie korektorem, etc. musi być parafowane przez Wykonawcę.
12. Strony oferty winny być trwale ze sobą połączone i kolejno ponumerowane, z zastrzeżeniem sytuacji opisanej w pkt 13. W treści oferty winna być umieszczona informacja o ilości stron.
13. W przypadku gdyby oferta zawierała informacje, stanowiące tajemnicę przedsiębiorstwa w rozumieniu przepisów o zwalczaniu nieuczciwej konkurencji, Wykonawca winien w sposób nie budzący wątpliwości zastrzec, które informacje stanowią tajemnicę przedsiębiorstwa. Informacje te winny być umieszczone w osobnym wewnętrznym opakowaniu, trwale ze sobą połączone i ponumerowane oraz opatrzone klauzulą: DOKUMENT STANOWI TAJEMNICĘ PRZEDSIĘBIORSTWA. Nie mogą stanowić tajemnicy przedsiębiorstwa informacje podawane do wiadomości podczas otwarcia ofert, tj. informacje dotyczące oceny, terminu wykonania zamówienia, okresu gwarancji i warunków płatności zawartych w ofercie.
14. Wykonawca ponosi wszelkie koszty związane z przygotowaniem i złożeniem oferty.
15. Ofertę należy sporządzić i złożyć w 1 egzemplarzu. Ofertę należy umieścić w zamkniętym opakowaniu, uniemożliwiającym odczytanie jego zawartości bez uszkodzenia tego opakowania. Opakowanie winno być oznaczone nazwą (firma) i adresem Wykonawcy, zaadresowane do Zamawiającego na adres:
Zarząd Dróg Powiatowych w Kołobrzegu
ul. Gryfitów 8
78-100 Kołobrzeg.
oraz opisane:
- „**Nie otwierać przed dniem 28.02.2012 r. do godziny 11:15**”.
„**Remont drogi powiatowej nr 0310 Z Karcino - Kołobrzeg - na odcinku od km 3+179 do km 3+779 (początek nowej nawierzchni bitumicznej) na długości około 600 mb i powierzchni około 2100 m²**”.
16. W przypadku złożenia ofert po terminie składania, Zamawiający niezwłocznie zwraca ofertę.
17. Wszelkie negatywne konsekwencje mogące wyniknąć z niezachowania tych wymagań będą obciążały Wykonawcę.
18. Przed upływem terminu składania ofert Wykonawca może wprowadzić zmiany do złożonej oferty lub wycofać ofertę. Oświadczenia w wprowadzonych zmianach lub wycofaniu oferty powinny być doręczone Zamawiającemu na piśmie pod rygorem nieważności przed upływem terminu składania ofert. Oświadczenia winny być opakowane tak, jak oferta, a opakowanie powinno zawierać odpowiednio dodatkowe oznaczenie wyrazem: „ZMIANA” lub „WYCOFANIE”.

13. Opis sposobu udzielania wyjaśnień treści SIWZ oraz informacje o sposobie porozumiewania się zamawiającego z wykonawcami

1. Zamawiający urzęduję w następujących dniach: od poniedziałku do piątku w godzinach od 7:00 do 15:00.
2. Oświadczenia, wnioski, zawiadomienia oraz informacje zamawiający i wykonawcy przekazują pisemnie i faksem – nr faksu (094) 352 88 10 wew. 18.
3. Zamawiający zastrzega, iż dopuszcza porozumiewanie się za pomocą e-maila przy przekazywaniu następujących dokumentów:
 - wezwanie kierowane do wykonawców na podstawie art. 26 ust. 3 ustawy;
 - zawiadomienie o unieważnieniu postępowania;
 - zawiadomienie o wyborze oferty najkorzystniejszej, zgodnie z art. 92 ust. 1 ustawy;
 - wniosek o wyjaśnienie treści oferty.
4. Jeżeli zamawiający lub wykonawca przekazują oświadczenia, wnioski, zawiadomienia oraz informację faxem lub e-mailem, każda ze stron na żądanie drugiej niezwłocznie potwierdza fakt ich otrzymania. W przypadku przekazywania dokumentów faxem lub e-mailem dowód transmisji danych oznacza, że Wykonawca otrzymał korespondencję w momencie jej przekazania przez zamawiającego, niezależnie od ewentualnego potwierdzenia faktu jej otrzymania. Zamawiający nie ponosi odpowiedzialności za niesprawne działanie urzędów Wykonawcy.
5. Postępowanie odbywa się w języku polskim w związku z czym wszelkie pisma, dokumenty, oświadczenia itp. składane trakcie postępowania między zamawiającym a wykonawcami muszą być sporządzone w języku polskim.
6. Adresem do korespondencji jest adres wskazany na pierwszej stronie niniejszej SIWZ. Zamawiający wymaga, aby wszelkie pisma związane z postępowaniem były kierowane wyłącznie na ten adres.
7. Wykonawca może zwrócić się do zamawiającego z pisemną prośbą – wnioskiem o wyjaśnienie treści SIWZ. Zamawiający udzieli wyjaśnień niezwłocznie, nie później jednak niż 2 dni przed upływem terminu składania ofert, przesyłając treść pytania i odpowiedzi wszystkim uczestnikom postępowania, którym przekazał SIWZ oraz umieści taką informację na własnej stronie internetowej, pod warunkiem, że wniosek – pytanie wpłynie do Zamawiającego, nie później niż do końca dnia, w którym upływa połowa wyznaczonego terminu składania ofert.
8. Jeżeli wniosek o wyjaśnienie treści SIWZ wpłynie po upływie terminu składania wniosku, o którym mowa pkt 7 lub będzie dotyczyć udzielonych wyjaśnień, zamawiający może udzielić wyjaśnień albo pozostawić wniosek bez rozpatrywania.
9. W przypadku rozbieżności pomiędzy treścią niniejszej SIWZ, a treścią udzielonych wyjaśnień lub protokołu z zebrania wszystkich Wykonawców, jako obowiązującą należy przyjąć treść wyjaśnień udzielonych przez Zamawiającego najpóźniej.
10. W szczególnie uzasadnionych przypadkach Zamawiający może w każdym czasie przed upływem terminu składania ofert, zmodyfikować treść niniejszej SIWZ i ogłoszenia. Modyfikacje te mogą dotyczyć treści wskazanych w art. 12a oraz art. 38 ust. 4 ustawy PZP.
11. Nie udziela się żadnych ustnych i telefonicznych informacji, wyjaśnień czy odpowiedzi na kierowane do Zamawiającego zapytania wymagające zachowania formy pisemnej.
12. Zamawiający przedłuży termin składania ofert, jeżeli w wyniku modyfikacji treści SIWZ niezbędny jest dodatkowy czas na wprowadzenie zmian w ofertach. O przedłużeniu terminu składania ofert Zamawiający niezwłocznie zawiadomi wszystkich wykonawców, którym przekazano Specyfikację Istotnych warunków Zamówienia, a także zamieści tę informację na stronie internetowej.

Wprowadzone w ten sposób modyfikacje, zmiany lub uzupełnienia przekazane zostaną pisemnie, faksem wszystkim Wykonawcą, którym przekazano SIWZ z jednoczesnym zamieszczeniem na stronie internetowej pod adresem <http://zdp.kolobrzeg.pl>
13. W trakcie postępowania przetargowego upoważnionymi do kontaktowania się z Wykonawcami są następujący pracownicy zamawiającego:
Zbigniew Pilipów – (094) 352 88 10 wew. 16,
Paulina Łysoń – tel. (094) 352 88 10 wew. 15

14. Opis sposobu obliczania ceny oferty i warunki płatności

1. **Wynagrodzenie za wykonanie przedmiotu zamówienia będzie ryczałtowe** o którym mowa w art. 632 Kodeksu cywilnego. Cena oferty powinna zostać wyliczona przez Wykonawcę w oparciu o opis w SIWZ, SST, wiedzę i doświadczenie Wykonawcy w zakresie wykonywania robót drogowych, wizję lokalną w terenie i przedstawiona na formularzu oferta 3.3.
2. Cena oferty winna obejmować całkowity koszt wykonania przedmiotu zamówienia, w tym również wszelkie koszty towarzyszące wykonaniu, w szczególności wymienione w SIWZ (m.in. wskazane w pkt 5 SIWZ - Przedmiot zamówienia), w tym przewidziane we wzorze umowy oraz inne niewynikające wprost z powyższych dokumentów, a konieczne według Wykonawcy do poniesienia.
3. Wszystkie błędy ujawnione w Szczegółowych Specyfikacjach Technicznych (SST) Wykonawca winien zgłosić Zamawiającemu przed terminem określonym w pkt. 13.7 niniejszej instrukcji dla Wykonawców.
4. Tam, gdzie w Szczegółowych Specyfikacjach Technicznych (SST) zostało wskazane pochodzenie (marka, znak towarowy, producent, dostawca) materiałów Zamawiający dopuszcza oferowanie materiałów równoważnych pod warunkiem, że zagwarantują one realizację robót oraz zapewnią uzyskanie parametrów technicznych nie gorszych od założonych w wyżej wymienionych dokumentach.
5. Cena oferty winna być wyrażona w polskich złotych (PLN) z dokładnością do dwóch miejsc po przecinku.
6. Zamawiający nie przewiduje rozliczeń w walutach obcych.
7. Zmiana wysokości stawki podatku VAT w trakcie obowiązywania umowy nie będzie stanowić podstawy do zmiany wynagrodzenia brutto.

15. Wymagania dotyczące wadium

1. Wykonawca jest zobowiązany do wniesienia wadium w wysokości **3.500,00 PLN** (słownie: trzy tysiące pięćset złotych i zero groszy).
2. Wadium musi być wniesione przed upływem terminu składania ofert w następujących formach, w zależności od wyboru Wykonawcy:
 - a) pieniądzu, przelewem na rachunek bankowy:
BANK BGŻ ODDZIAŁ W KOŁOBRZEGU
Nr 17 2030 0045 1110 0000 0185 6670
 - b) poręczeniach bankowych lub poręczeniach spółdzielczej kasy oszczędnościowo – kredytowej, z tym że poręczenie kasy jest zawsze poręczeniem pieniężnym;
 - c) gwarancjach bankowych;
 - d) gwarancjach ubezpieczeniowych;
 - e) poręczeniach udzielanych przez podmioty, o których mowa w art. 6b ust. 5 pkt. 2 ustawy z dnia 9 listopada 2000 roku o utworzeniu Polskiej Agencji Rozwoju Przedsiębiorczości (tekst jednolity Dz. U. 2000 Nr 109 poz. 1158).
3. Wadium może być wniesione w jednej lub kilku formach.
4. Wadium wnoszone w formie poręczeń lub gwarancji musi być złożone w oryginale i musi obejmować cały okres związania ofertą, określony w pkt. 17 ppkt 1.
5. Wykonawca, który nie wniesie wadium w wysokości określonej w pkt. 15 ppkt 1, w formie lub formach, o których mowa w pkt 15 ppkt 2 zostanie wykluczony z postępowania.
6. W przypadku, gdy Wykonawca wnosi wadium w formie gwarancji/poręczenia, gwarancja/poręczenie powinno być sporządzone zgodnie z obowiązującym prawem, z treści tych dokumentów musi w szczególności jednoznacznie wynikać:
 - zobowiązanie gwaranta (banku, zakładu ubezpieczeń udzielających gwarancji/poręczenia) do zapłaty całej kwoty wadium nieodwołanie i bezwarunkowo na pierwsze żądanie Zamawiającego (beneficjenta gwarancji/poręczenia) zawierające oświadczenie, że zaistniały okoliczności o których mowa w pkt 7 bez potwierdzania tych okoliczności.
 - termin obowiązywania gwarancji/poręczenia, który nie może być krótszy niż termin związania ofertą
 - miejsce i termin zwrotu gwarancji / poręczenia

7. Zamawiający zatrzymuje wadium wraz z odsetkami w sytuacji gdy:
 - a) Wykonawca którego oferta została wybrana:
 - odmówił podpisania umowy w sprawie zamówienia publicznego na warunkach określonych w ofercie;
 - nie wniósł wymaganego zabezpieczenia należytego wykonania umowy;
 - spowodował, że zawarcie umowy w sprawie zamówienia publicznego stało się niemożliwe z przyczyn leżących po jego stronie.
 - b) Wykonawca w odpowiedzi na wezwanie, o którym mowa w art. 26 ust. 3 ustawy Prawo zamówień publicznych nie złożył dokumentów lub oświadczeń, o których mowa w art. 25 ust. 1 ustawy lub pełnomocnictw. Zamawiający zwróci wadium jeśli wykonawca udowodni, że nastąpiło to z przyczyn nie leżących po jego stronie.

16. Miejsce oraz termin składania i otwarcia ofert

1. Ofertę należy złożyć w siedzibie Zamawiającego, tj. **Zarządzie Dróg Powiatowych w Kołobrzegu, ul. Gryfitów 8, 78-100 Kołobrzeg** w sekretariacie, nie później niż do dnia **28.02.2012 r. do godz. 11:00 czasu lokalnego**.
2. Wszystkie oferty złożone po wyżej wymienionym terminie nie będą rozpatrywane i zostaną zwrócone Wykonawcy w nieotwartych kopertach wewnętrznych.
3. Za datę złożenia oferty uznana zostanie data wpływu oferty do Zamawiającego.

17. Termin związania ofertą

1. Termin związania ofertą wynosi **30 dni**. Bieg terminu związania ofertą rozpoczyna się wraz z upływem terminu składania ofert.
2. Wykonawca samodzielnie lub na wniosek zamawiającego może przedłużyć termin związania ofertą, z tym, że zamawiający może tylko raz, co najmniej na 3 dni przed upływem terminu związania ofertą, zwrócić się do wykonawców o wyrażenie zgody na przedłużenie tego terminu o oznaczony okres, nie dłuższy jednak niż 60 dni.
3. Nie wyrażenie przez Wykonawcę zgody, o której mowa w pkt. 12.2 nie powoduje utraty wadium.

18. Otwarcie i ocena ofert

1. Otwarcie złożonych ofert nastąpi **w dniu 28.02.2012 r. o godzinie 11:15 czasu lokalnego** w siedzibie Zamawiającego tj. w Zarządzie Dróg Powiatowych w Kołobrzegu przy ul. Gryfitów 8 w pokoju Sekcji Technicznej. Otwarcie ofert jest jawne.
2. Bezpośrednio przed otwarciem ofert zostanie podana kwota, jaką Zamawiający zamierza przeznaczyć na sfinansowanie zamówienia. W trakcie otwarcia ofert odczytane zostaną nazwa (firma) oraz adres Wykonawcy, którego oferta jest otwierana oraz informacje dotyczące ceny oferty, terminu wykonania zamówienia, okresu gwarancji i warunków płatności zawartych w ofertach.
3. W toku dokonywania badania i oceny ofert Zamawiający może żądać udzielenia przez Wykonawców wyjaśnień dotyczących treści złożonych przez nich ofert. Niedopuszczalne jest prowadzenie między Zamawiającym (Komisją Przetargową), a Wykonawcą negocjacji dotyczących złożonej oferty oraz dokonywanie jakiegokolwiek zmiany w treści oprócz wymienionych w art. 87 ust. 2 PZP.
4. Zamawiający poprawi w tekście oferty oczywiste omyłki pisarskie, rachunkowe i inne omyłki nie powodujące istotnych zmian w treści oferty zgodnie z art. 87 ust. 2 PZP. O poprawieniu omyłek niezwłocznie zostaną powiadomieni Wykonawcy, których oferty zostały poprawione.
5. Jeżeli oferta zawierać będzie rażąco niską cenę w stosunku do przedmiotu zamówienia, Zamawiający zwróci się do Wykonawcy o udzielenie w określonym terminie wyjaśnień dotyczących elementów ofert mających wpływ na wysokość ceny.
6. Zamawiający odrzuci ofertę, jeżeli zaistnieją przesłanki określone w art. 89 ustawy.

19. Kryteria wyboru oferty najkorzystniejszej

1. Przy dokonywaniu wyboru najkorzystniejszej oferty Zamawiający stosować będzie **wyłącznie kryterium ceny**. Oceny dokonywać będą członkowie Komisji Przetargowej, stosując zasadę, iż oferta nieodrzucona, zawierająca najniższą cenę jest ofertą najkorzystniejszą.

Cena = 100 % - 100 pkt.

2. Ilość punktów będzie obliczana w następujący sposób:

$$\text{ilość punktów} = \frac{\text{cena oferty najtańszej}}{\text{cena oferty badanej}} \times 100$$

3. Zamawiający **nie przewiduje aukcji elektronicznej**.
4. Jeżeli nie będzie można dokonać wyboru oferty najkorzystniejszej ze względu na to, że zostały złożone oferty o takiej samej cenie, Zamawiający wezwie Wykonawców, którzy złożyli te oferty, do złożenia w wyznaczonym terminie ofert dodatkowych. Wykonawcy w ofertach dodatkowych nie mogą zaoferować cen wyższych niż zaoferowane w złożonych ofertach.
5. Zamawiający udzieli zamówienia Wykonawcy, którego oferta odpowiada wszystkim wymagom określonym w ustawie i w SIWZ oraz która zostanie oceniona jako najkorzystniejsza, czyli uzyska największą liczbę punktów.

20. Zabezpieczenie należytego wykonania umowy

1. Wykonawca, którego oferta zostanie wybrana, przed zawarciem umowy zobowiązany jest wnieść zabezpieczenie należytego wykonania umowy w wysokości 10% ceny całkowitej podanej w ofercie, w jednej z form wskazanych w art. 148 ust. 1 ustawy Prawo zamówień publicznych tj.:
 - a) pieniądzu;
 - b) poręczeniach bankowych lub poręczeniach spółdzielczej kasy oszczędnościowo – kredytowej, z tym że zobowiązanie kasy zawsze jest zobowiązaniem pieniężnym;
 - c) gwarancjach bankowych;
 - d) gwarancjach ubezpieczeniowych;
 - e) poręczeniach udzielanych przez podmioty o których mowa w art. 6 b ust. 5 pkt 2 ustawy z dnia 9 listopada 2000 r. o utworzeniu Polskiej Agencji Rozwoju Przedsiębiorczości.
2. Zabezpieczenie służy pokryciu roszczeń z tytułu niewykonania lub nienależytego wykonania umowy, w tym pokryciu roszczeń z tytułu rękojmi za wykonane roboty.
3. W przypadku wniesienia wadium w pieniądzu wykonawca może wyrazić zgodę na zaliczenie kwoty wadium na poczet zabezpieczenia.
4. Jeżeli zabezpieczenie należytego wykonania umowy zostanie wniesione w pieniądzu zamawiający przechowa je na oprocentowanym rachunku bankowym.
5. Jeżeli zabezpieczenie należytego wykonania umowy zostanie wniesione w pieniądzu, Zamawiający zwróci je wraz z odsetkami wynikającymi z umowy rachunku bankowego, na którym było ono przechowywane pomniejszone o koszty prowadzenia rachunku oraz prowizji bankowej za dokonanie przelewu pieniędzy na rachunek Wykonawcy.
6. W przypadku gdy wykonawca wnosi zabezpieczenie w formie gwarancji/poręczenia, gwarancja/poręczenie powinno być sporządzone zgodnie z obowiązującym prawem i winno zawierać następujące elementy:
 - a) zobowiązanie gwaranta (banku, instytucji ubezpieczeniowej udzielających gwarancji/poręczenia) do zapłaty całej kwoty zabezpieczania nieodwoalnie i bezwarunkowo na pierwsze żądanie Zamawiającego (beneficjenta gwarancji/poręczenia) zawierające oświadczenie, że zaistniały okoliczności związane z niewykonaniem lub nienależyтым wykonaniem umowy,
 - b) termin obowiązywania gwarancji/poręczenia;
 - c) miejsce i termin zwrotu gwarancji/poręczenia;
 - d) 100% zabezpieczania wniesionego w formie gwarancji/poręczenia musi obejmować okres realizacji umowy + 30 dni, w tym 30% zabezpieczania musi obejmować okres rękojmi + 15 dni.

7. **W przypadku wnoszenia zabezpieczenia w innej formie niż pieniądź tj. w poręczeniach, gwarancjach należy przestawić Zamawiającemu do akceptacji projekt takiego zabezpieczenia na min 3 dni robocze przed datą podpisania umowy.**
8. Zamawiający zwróci zabezpieczenie należytego wykonania umowy w terminie i na warunkach określonych w Rozdziale IV – formularz wzór umowy (załącznik nr 4.1).

21. Udzielenie zamówienia

1. Zamawiający udzieli zamówienia Wykonawcy, którego oferta zostanie uznana za najkorzystniejszą zgodnie z zasadami określonymi w pkt. 19.
2. Niezwłocznie po wyborze najkorzystniejszej umowy Zamawiający powiadomi wszystkich wykonawców, którzy złożyli oferty o:
 - wyborze najkorzystniejszej oferty, podając nazwę (firmę), siedzibę i adres Wykonawcy, którego ofertę wybrano oraz uzasadnienie jej wyboru, a także nazwy (firmy), siedziby i adresy Wykonawców, którzy złożyli oferty wraz ze streszczeniem oceny i porównania złożonych ofert zawierającym punktację przyznaną ofertom w każdym kryterium oceny ofert i łączną punktację;
 - wykonawcach, których oferty zostały odrzucone, podając uzasadnieni faktyczne i prawne;
 - wykonawcach, którzy zostali wykluczeni z postępowania o udzielenie zamówienia podając uzasadnienie faktyczne i prawne – jeżeli postępowanie jest prowadzone w trybie przetargu nieograniczonego, negocjacji bez ogłoszenia albo zapytania o cenę.
3. Niezwłocznie po wyborze najkorzystniejszej oferty Zamawiający zamieszcza informację, o których mowa w pkt 21.2 ppkt 1), na stronie internetowej oraz w miejscu publicznie dostępnym w swojej siedzibie.
4. Wykonawcy, którego oferta zostanie wybrana, Zamawiający wskaże miejsce i termin podpisania umowy.
5. Jeżeli Wykonawca, którego oferta została wybrana, uchyli się od zawarcia umowy lub nie wniesie wymaganego zabezpieczenia należytego wykonania umowy, Zamawiający będzie mógł wybrać ofertę najkorzystniejszą spośród pozostałych ofert, bez przeprowadzenia ponownej ich oceny, chyba że zachodzą przesłanki do unieważnienia postępowania.

22. Informacje o formalnościach jakich należy dopełnić po wyborze oferty w celu zawarcia umowy

1. Zamawiający zawrze umowę w sprawie zamówienia publicznego w terminie i w sposób określony w art. 94 ustawy Prawo zamówień publicznych.
2. Zamawiający niezwłocznie po zawarciu umowy w sprawie zamówienia publicznego zamieszcza ogłoszenie o udzieleniu zamówienia w Biuletynie Zamówień Publicznych.
3. Wykonawca, którego oferta zostanie uznana za najkorzystniejszą zobowiązany będzie po uprawomocnieniu się decyzji o wyborze oferty, nie później niż w dniu zawarcia umowy przedłożyć Zamawiającemu:
 - w przypadku, gdy zostanie wybrana jako najkorzystniejsza oferta Wykonawców wspólnie ubiegających się o udzielenie zamówienia, Wykonawca przedłoży umowę regulującą współpracę Wykonawców,
 - przekazać pisemne potwierdzenie wniesienia zabezpieczenia należytego wykonania umowy zgodnie z pkt. 20.
4. W przypadku nie przedłożenia przez Wykonawcę wymaganych dokumentów w terminie, o którym mowa w pkt. 22 ppkt 3, 5, umowa nie zostanie zawarta z przyczyn leżących po stronie Wykonawcy, a wniesione wadium ulegnie przepadkowi.
5. Przez uprawomocnienie się decyzji o wyborze oferty Wykonawcy rozumie się upływ terminu na wniesienie odwołania na wybór jego oferty, a w przypadku, gdy odwołania zostaną wniesione – dzień ich ostatecznego rozstrzygnięcia potwierdzający właściwość uznania oferty Wykonawcy za najkorzystniejszą.

23. Pouczenie o środkach ochrony prawnej przysługujących wykonawcy w toku postępowania o udzielenie zamówienia.

Środki ochrony prawnej określone w dziale VI ustawy PZP przysługują Wykonawcy, a także innemu podmiotowi, jeżeli ma lub miał interes w uzyskaniu danego zamówienia oraz poniósł lub mógł ponieść szkodę w wyniku naruszenia przez Zamawiającego przepisów ustawy PZP.

24. Istotne dla stron postanowienia, które zostaną wprowadzone do treści zawieranej umowy w sprawie zamówienia publicznego, ogólne warunki umowy albo wzór umowy, jeżeli zamawiający wymaga od wykonawcy, aby zawarł z nim umowę w sprawie zamówienia publicznego na takich warunkach

Wzór umowy stanowi załącznik nr 4.1 do niniejszej Specyfikacji Istotnych Warunków Zamówienia.

25. Zakres i warunki zmian do postanowień zawartej umowy w stosunku do treści SIWZ i oferty

Dopuszczalne przyczyny zmian do umowy:

- a) Zmiany technologii lub parametrów charakterystycznych dla danego elementu robót budowlanych zaakceptowana przez Zamawiającego i mająca bezpośredni wpływ na termin realizacji zadania.
- b) Zmiany kluczowych specjalistów, w tym osoby kierownika budowy.

Wszystkie powyższe zmiany treści umowy dla swej ważności wymagają formy pisemnej w postaci aneksu podpisanego przez obie strony umowy.

26. Inne istotne warunki i postanowienia

1. Zamawiający nie przewiduje zawarcia umowy ramowej, ustanowienia dynamicznego systemu zakupów ani zastosowania aukcji elektronicznej na powyższy przedmiot zamówienia.
2. Pełną dokumentację SIWZ można uzyskać bezpłatnie w siedzibie Zarządu Dróg Powiatowych w Kołobrzegu przy ulicy Gryfitów 8, 78-100 Kołobrzeg; pełna dokumentacja SIWZ zostanie zamieszczona w ogólnie dostępnym formacie PDF na stronie www.zdp.kolobrzeg.pl, w rubryce przetargi – zamówienia publiczne.
3. Zwrot kosztów udziału w postępowaniu poniesionych przez Wykonawcę będzie uwzględnione wtedy, gdy zajądą okoliczności z art. 93 ust. 4 ustawy Pzp
4. W sprawach nieuregulowanych zastosowanie mają przepisy ustawy Prawo zamówień publicznych oraz Kodeks cywilny.

27. Wizja lokalna w terenie

Zaleca się, aby Wykonawcy samodzielnie dokonali wizji lokalnej na terenie realizacji projektu i w jego okolicy w celu dokonania oceny dokumentów i informacji przekazywanych w ramach niniejszego postępowania przez Zamawiającego oraz celem precyzyjnego oszacowania wartości zamówienia.

ROZDZIAŁ II

**WARUKI UDZIAŁU W POSTĘPOWANIU ORAZ WYKAZ OŚWIADCZEŃ
I DOKUMENTÓW JAKIE MAJĄ DOSTARCZYĆ WYKONAWCY**

NAZWA ZADANIA:

„Remont drogi powiatowej nr 0310 Z Karcino - Kołobrzeg - na odcinku od km 3+179 do km 3+779 (początek nowej nawierzchni bitumicznej) na długości około 600 mb i powierzchni około 2100 m²”

- 1. Warunki udziału w postępowaniu oraz opis sposobu dokonywania oceny spełniania tych warunków**

O udzielenie zamówienia mogą ubiegać się Wykonawcy, którzy spełniają warunki określone w art. 22 ust. 1 i którzy wykażą ich spełnianie na poziomie wymaganym przez Zamawiającego oraz niepodlegający wykluczeniu z powodu niespełnienia warunków o których mowa w art. 24 ust. 1 ustawy PZP.

Ocena spełniania warunków udziału w postępowaniu, zostanie dokonana zgodnie z kryterium – spełnia / nie spełnia – na podstawie oświadczeń i dokumentów dołączonych przez wykonawcę do wniosku.

1.1 O udzielenie niniejszego zamówienia mogą się ubiegać Wykonawcy, którzy spełniają warunki określone w art. 22 ust. 1 ustawy, dotyczące:

1) posiadania uprawnień do wykonywania określonej działalności lub czynności, jeżeli przepisy prawa nakładają obowiązek ich posiadania:

Zamawiający odstępuje od opisu sposobu dokonywania oceny spełnienia warunków w tym zakresie. Zamawiający dokona oceny spełniania warunków udziału w postępowaniu w tym zakresie na podstawie oświadczenia o spełnianiu warunków udziału w postępowaniu.

- Ocena spełnienia warunku udziału w postępowaniu, zostanie dokonana zgodnie z kryterium – spełnia / nie spełnia – na podstawie dokumentów i oświadczeń dołączonych przez wykonawcę do wniosku.

2) posiadania wiedzy i doświadczenia:

Wykonawca zobowiązany jest wykazać się w okresie ostatnich pięciu lat przed upływem terminu składania ofert, a jeżeli okres prowadzenia działalności jest krótszy, w tym okresie wykonaniem:

- co najmniej dwóch robót polegających na remoncie dróg o wartości minimum 300.000,00 zł brutto każda, w tym jedna o podobnym zakresie jak przedmiot zamówienia (nakładka bitumiczna) z podaniem ich wartości, przedmiotu, dat wykonania i odbiorców oraz załączeniem dokumentów potwierdzających, że te roboty zostały wykonane należycie.
- Ocena spełniania wyżej wymienionego warunku udziału w postępowaniu, zostanie dokonana zgodnie z kryterium spełnia / nie spełnia – na podstawie dokumentów i oświadczeń dołączonych przez wykonawcę do wniosku.

3) dysponowania odpowiednim potencjałem technicznym oraz osobami zdolnymi do wykonania zamówienia:

Wykonawca musi dysponować odpowiednim potencjałem technicznym niezbędnym do wykonania zadania w tym minimum:

- zestawem do układania masy bitumicznej tj.: układarka mieszanek mineralno – asfaltowych (1 szt.), walec stalowy (1 szt.), skrapiarka lepiszcza (1 szt.).
- oraz posiadać własną wytwórnię mas bitumicznych lub mieć zagwarantowany dostęp do niej na okres realizacji przedmiotu zamówienia.

Wykonawca zobowiązany jest wykazać się dysponowaniem odpowiednim potencjałem kadrowym, w tym minimum:

- **Kierownikiem robót** (minimalne wymagania: 4 lata stażu pracy zawodowej, w tym minimum 2 lata jako kierownik budowy lub kierownik robót) w następujących branżach:
 - drogowej – uprawnienia budowlane w specjalności drogowej bez ograniczeń.
- Ocena spełniania wyżej wymienionego warunku udziału w postępowaniu, zostanie dokonana zgodnie z kryterium – spełnia / nie spełnia – na podstawie dokumentów i oświadczeń dołączonych przez wykonawcę do wniosku.

4) zdolności ekonomicznej i finansowej:

Wykonawca zobowiązany jest wykazać, że znajduje się w sytuacji ekonomicznej zapewniającej wykonanie zamówienia tj.:

- posiada opłacone ubezpieczenie od odpowiedzialności cywilnej w zakresie prowadzonej działalności związanej z przedmiotem zamówienia na minimalną sumę ubezpieczenia 200.000,00 zł (słownie: dwieście tysięcy złotych i zero groszy). W przypadku opłaty polisy przelewem należy dołączyć potwierdzenie dokonania przelewu.
- Ocena spełnienia warunku udziału w postępowaniu, zostanie dokonana zgodnie z kryterium – spełnia / nie spełnia – na podstawie dokumentów i oświadczeń dołączonych przez wykonawcę do wniosku.

- Wykonawca może polegać na wiedzy i doświadczeniu, potencjale technicznym, osobach zdolnych do wykonania zamówienia lub zdolnościach finansowych innych podmiotów, niezależnie od charakteru prawnego łączących go z nim stosunków. Wykonawca w takiej sytuacji zobowiązany jest udowodnić zamawiającemu, iż będzie dysponował zasobami niezbędnymi do realizacji zamówienia, w szczególności przedstawiając w tym celu pisemne zobowiązanie tych podmiotów do oddania mu do dyspozycji niezbędnych zasobów na okres korzystania z nich przy wykonaniu zamówienia.

1.2 Informacja dla Wykonawców wspólnie ubiegających się o udzielenie zamówienia (np. konsorcjum, spółka cywilna).

- 1) W przypadku Wykonawców wspólnie ubiegający się o udzielenie zamówienia, żaden z nich nie może podlegać wykluczeniu z powodu niespełnienia warunków, o których mowa w art. 24 ust. 1 ustawy PZP, natomiast warunki określone w Rozdziale II pkt 1.1 spełniają łącznie.
- 2) W przypadku oferty składanej przez Wykonawców wspólnie ubiegających się o udzielenie zamówienia, dokumenty potwierdzające, że Wykonawca nie podlega wykluczeniu składa każdy z Wykonawców oddzielnie.
- 3) Wykonawcy wspólnie ubiegający się o zamówienie ponoszą solidarną odpowiedzialność za niewykonanie lub nienależyte wykonanie zamówienia.
- 4) Wykonawcy wspólnie ubiegający się o zamówienie zobowiązani są do ustanowienia pełnomocnika do reprezentowania ich w postępowaniu o udzielenie zamówienia albo reprezentowania w postępowaniu i zawarcia umowy w sprawie zamówienia publicznego.

2. Wykaz oświadczeń lub dokumentów, jakie mają dostarczyć wykonawcy w celu potwierdzenia spełnienia warunków udziału w postępowaniu

2.1 W celu wykazania spełnienia przez Wykonawcę warunków, o których mowa w art. 22 ust. 1 ustawy w postępowaniach określonych w art. 26 ust. 1 ustawy Zamawiający żąda:

- 1) Oświadczenia o spełnianiu warunków udziału w postępowaniu zgodnie z art. 22 ust 1 ustawy **(druk w załączeniu – formularz 3.2)**
- 2) W celu wykazania spełnienia przez wykonawcę warunku udziału w postępowaniu dotyczącego posiadania wiedzy i doświadczenia (którego opis został zamieszczony w pkt 1.1 ppkt 2), wykonawca składa następujące dokumenty:
 - wykaz robót w zakresie niezbędnym do wykazania spełnienia warunku wiedzy i doświadczenia, wykonywanych w okresie ostatnich pięciu lat przed upływem terminu składania ofert, a jeżeli okres prowadzenia działalności jest krótszy – w tym okresie, z podaniem ich rodzaju i wartości, daty i miejsca wykonania **(zgodnie z treścią według wzoru formularza 3.6)** oraz załączeniem:
 - dokumentów potwierdzających, że roboty zostały wykonane zgodnie z zasadami sztuki budowlanej i prawidłowo ukończone.
 - Każde wymienione zadanie winno być potwierdzone pozytywnym protokołem odbioru lub referencjami zamawiającego, na rzecz którego było wykonane. Referencje muszą zawierać co najmniej następujące informacje:
 - a) nazwę Zamawiającego, dla którego zamówienie było wykonywane;
 - b) zakres rzeczowy;
 - c) wartość zamówienia;
 - d) okres realizacji zamówienia;
 - e) informację o należyтым wykonaniu zamówienia.
- 3) W celu wykazania spełnienia przez wykonawcę warunku udziału w postępowaniu dotyczącego dysponowania odpowiednim potencjałem technicznym oraz osobami zdolnymi do wykonania zamówienia (którego opis został zamieszczony pkt 1.1. ppkt 3), wykonawca składa następujące dokumenty:

- wykaz narzędzi, wyposażenia zakładu i urządzeń technicznych dostępnych wykonawcy robót budowlanych w celu realizacji zamówienia wraz z informacją o podstawie dysponowania tymi zasobami (**zgodnie z treścią według wzoru – formularz 3.7**).
 - wykaz osób, które będą uczestniczyć w wykonywaniu zamówienia, w szczególności odpowiedzialnych za świadczenie usług, kontrolę jakości lub kierowanie robotami budowlanymi wraz z informacjami na temat ich kwalifikacji zawodowych, doświadczenia i wykształcenia niezbędnych dla wykonania zamówienia, a także zakresu wykonywanych przez nie czynności; oraz informacją o podstawie do dysponowania tymi osobami (**zgodnie z treścią według wzoru – formularz 3.5**);
 - oświadczenia, że osoby które będą uczestniczyć w wykonaniu zamówienia posiadają wymagane uprawnienia, jeżeli ustawy nakładają obowiązek posiadania takich uprawnień (**zgodnie z treścią formularza 3.8**).
- 4) W celu wykazania spełniania przez wykonawcę warunku udziału w postępowaniu dotyczącego sytuacji ekonomicznej i finansowej, wykonawca składa następujące dokumenty:
- opłaconą polisę, a w przypadku jej braku inny dokument potwierdzający, że wykonawca jest ubezpieczony od odpowiedzialności cywilnej w zakresie prowadzonej działalności związanej z przedmiotem zamówienia. **W przypadku opłaty polisy przelewem należy dołączyć potwierdzenie dokonania przelewu.**

2.2 W celu wykazania braku podstaw do wykluczenia z postępowania o udzielenie zamówienia wykonawcy w okolicznościach, o których mowa w art. 24 ust. 1 PZP, wykonawca składa następujące dokumenty:

- 1) oświadczenie o braku podstaw do wykluczenia (**druk w załączeniu – formularz 3.1**);
- 2) aktualny odpis z właściwego rejestru, jeżeli odrębne przepisy wymagają wpisu do rejestru, w celu wykazania braku podstaw do wykluczenia w oparciu o art. 24 ust. 1 pkt 2 ustawy PZP, wystawiony nie wcześniej niż 6 miesięcy przed upływem terminu składania wniosków o dopuszczenie do udziału w postępowaniu o udzielenie zamówienia, a w stosunku do osób fizycznych oświadczenie w zakresie art. 24 ust. 1 pkt 2 ustawy PZP;
- 3) aktualne zaświadczenie właściwego naczelnika urzędu skarbowego potwierdzające, że wykonawca nie zalega z opłacaniem podatków lub zaświadczenie, że uzyskał przewidziane prawem zwolnienie, odroczenie lub rozłożenie na raty zaległych płatności lub wstrzymanie w całości wykonania decyzji właściwego organu – wystawione nie wcześniej niż 3 miesiące przed upływem terminu składania wniosków o dopuszczenie do udziału w postępowaniu o udzielenie zamówienia;
- 4) aktualne zaświadczenie właściwego oddziału Zakładu Ubezpieczeń Społecznych lub Kasy Rolniczego Ubezpieczenia Społecznego potwierdzające, że wykonawca nie zalega z opłacaniem składek na ubezpieczenie zdrowotne i społeczne lub potwierdzenie, że uzyskał przewidziane prawem zwolnienie, odroczenie lub rozłożenie na raty zaległych płatności lub wstrzymanie w całości wykonania decyzji właściwego organu – wystawione nie wcześniej niż 3 miesiące przed upływem terminu składania wniosków o dopuszczenie do udziału w postępowaniu o udzielenie zamówienia;

3. Informacja dla Wykonawców mających siedzibę lub miejsce zamieszkania poza terytorium Rzeczypospolitej Polskiej.

Wykonawcy mający siedzibę lub miejsce zamieszkania poza terytorium Rzeczypospolitej Polskiej składają wymagane dokumenty z uwzględnieniem przepisów Rozporządzenia Prezesa Rady Ministrów z dnia 30 grudnia 2009r. w sprawie rodzajów dokumentów, jakich może żądać zamawiający do wykonawcy, oraz form, w jakich te dokumenty mogą być składane (Dz. U. z 2009r. Nr 226, poz. 1817). W zamian za dokument określony w § 5 pkt. 6 dokument wystawiony w kraju, w którym ma siedzibę lub miejsce zamieszkania potwierdzający, że nie otwarto jego likwidacji ani nie ogłoszono upadłości - wystawiony nie wcześniej niż 6 miesięcy przed upływem terminu składania wniosków o dopuszczenie do udziału w postępowaniu o udzielenie zamówienia albo składania ofert.

4. Wymagania formalne dotyczące składanych oświadczeń i dokumentów

- 1) Wymagane dokumenty i oświadczenia niniejszego ogłoszenia należy złożyć zgodnie z przepisami § 6 rozporządzenia Prezesa Rady Ministrów z dnia 30.12.2009 r. w sprawie rodzajów dokumentów, jakich może żądać zamawiający od wykonawcy, oraz form, w jakich te dokumenty mogą być składane (Dz. U. z 2009 r., nr 226, poz.1817). Nie dołączenie do wniosku wyżej wymienionych dokumentów skutkuje wykluczeniem wykonawcy, z zastrzeżeniem art. 26 ust. 3 UPZP.
- 2) Dokumenty i oświadczenia o których mowa w niniejszym rozdziale należy złożyć w formie oryginału lub kopii poświadczonych za zgodność z oryginałem przez Wykonawcę lub osobę/by uprawnioną do podpisania oferty z dopiskiem „za zgodność z oryginałem”.

5. Pozostałe dokumenty wymagane wraz z ofertą:

- 1) Formularz oferty (**druk w załączeniu – formularz 3.3**).
- 2) Zaakceptowany (parafowany) przez Wykonawcę na każdej stronie wzór umowy (**projekt umowy – załącznik nr 4.1**).
- 3) Tabela wartości elementów scalonych (**zgodnie z treścią według wzoru – formularz 3.4**).
- 4) Dowód wniesienia wadium – w przypadku, gdy wadium wnoszone jest w innej formie niż pieniądź, Wykonawca winien złożyć oryginał gwarancji lub poręczenia.
- 5) Pełnomocnictwo do podpisania oferty względnie do podpisania innych dokumentów składanych wraz z ofertą, o ile prawo do ich podpisania nie wynika z innych dokumentów złożonych zamawiającemu. Treść pełnomocnictwa musi jednoznacznie wskazywać czynności, do których wykonywania pełnomocnik jest upoważniony.
- 6) W przypadku wspólnego ubiegania się Wykonawców o udzielenie zamówienia, do oferty należy złożyć dokument ustanawiający pełnomocnika do reprezentowania ich w postępowaniu o udzielenie zamówienia albo reprezentowania w postępowaniu i zawarcia umowy w sprawie zamówienia publicznego zgodnie z art. 23 ust 1 i 2 ustawy prawo zamówień publicznych.

Sporządził:

ROZDZIAŁ III

DRUKI I FORMULARZE

NAZWA ZADANIA:

„Remont drogi powiatowej nr 0310 Z Karcino - Kołobrzeg - na odcinku od km 3+179 do km 3+779 (początek nowej nawierzchni bitumicznej) na długości około 600 mb i powierzchni około 2100 m²”

<p>(pieczęć Wykonawcy/Wykonawców)</p>	<p>Oświadczenie o braku podstaw do wykluczenia</p>
---------------------------------------	---

Przystępując do udziału w postępowaniu o udzielenie zamówienia publicznego prowadzonego w trybie przetargu nieograniczonego na zadanie pn.:

„Remont drogi powiatowej nr 0310 Z Karcino - Kołobrzeg - na odcinku od km 3+179 do km 3+779 (początek nowej nawierzchni bitumicznej) na długości około 600 mb i powierzchni około 2100 m²”

W imieniu Wykonawcy

oświadczamy, że brak jest podstaw do wykluczenia nas z postępowania w okolicznościach o których mowa w art. 24 ust. 1 ustawy Pzp.

_____, dnia ____ ____ roku

(podpis Wykonawcy / Pełnomocnika)

*UWAGA: Niniejsze „Oświadczenie o braku podstaw do wykluczenia” składa każdy z Wykonawców wspólnie ubiegających się o udzielenie zamówienia

(pieczęć Wykonawcy/Wykonawców)	Oświadczenie o spełnianiu warunków udziału w postępowaniu
--------------------------------	--

Przystępując do udziału w postępowaniu o udzielenie zamówienia publicznego prowadzonego w trybie przetargu nieograniczonego na zadanie pn.:

„Remont drogi powiatowej nr 0310 Z Karcino - Kołobrzeg - na odcinku od km 3+179 do km 3+779 (początek nowej nawierzchni bitumicznej) na długości około 600 mb i powierzchni około 2100 m²”

Oświadczamy, że spełniamy warunki udziału w postępowaniu, o których mowa w art. 22 ust. 1 ustawy Pzp i oświadczam(my), że podmiot, który reprezentuję(my):

- a) posiada uprawnienia do wykonywania określonej działalności lub czynności, jeżeli przepisy prawa nakładają obowiązek ich posiadania,
- b) posiada wiedzę i doświadczenie oraz potencjał techniczny, a także dysponuje osobami zdolnymi do wykonania Zamówienia,
- c) spełnia sytuację ekonomiczną i finansową zapewniającą wykonanie Zamówienia,

Wykonawca spełnia również warunki wymienione w *specyfikacji istotnych warunków zamówienia*.

_____, dnia ____ ____ roku

(podpis Wykonawcy / Pełnomocnika)

*UWAGA: W przypadku Wykonawców wspólnie ubiegających się o udzielenie zamówienia, niniejsze „Oświadczenie o spełnianiu warunków udziału w postępowaniu” powinno być złożone w imieniu wszystkich Wykonawców.

<i>(pieczęć Wykonawcy/Wykonawców)</i>	OFERTA
---------------------------------------	---------------

Do:**Powiat Kołobrzeski****Zarząd Dróg Powiatowych w Kołobrzegu****ul. Gryfitów 8****78-100 Kołobrzeg**

Nawiązując do ogłoszenia o zamówieniu w postępowaniu o udzielenie zamówienia publicznego prowadzonego w trybie przetargu nieograniczonym na:

„Remont drogi powiatowej nr 0310 Z Karcino - Kołobrzeg - na odcinku od km 3+179 do km 3+779 (początek nowej nawierzchni bitumicznej) na długości około 600 mb i powierzchni około 2100 m²”

MY NIŻEJ PODPISANI

działając w imieniu i na rzecz

(nazwa (firma) dokładny adres Wykonawcy/Wykonawców)

(w przypadku składania oferty przez podmioty występujące wspólnie podać nazwy(firmy) i dokładne adresy wszystkich wspólników spółki cywilnej lub członków konsorcjum)

- 1. SKŁADAMY OFERTĘ** na wykonanie przedmiotu zamówienia w zakresie określonym w Specyfikacji Istotnych Warunków Zamówienia.
- 2. OŚWIADCZAMY**, że zapoznaliśmy się ze Specyfikacją Istotnych Warunków Zamówienia oraz wyjaśnieniami i modyfikacjami Specyfikacji przekazanymi przez Zamawiającego i uznajemy się za związanych określonymi w niej postanowieniami i zasadami postępowania.

3. OFERUJEMY wykonanie przedmiotu zamówienia za **cenę ryczałtową:**

(netto) _____ PLN (słownie złotych: _____)
powiększoną o stawkę VAT w wysokości: _____ % tj. kwota w PLN: _____
(słownie złotych: _____)
to jest łącznie **kwota (brutto)** _____ PLN
(słownie złotych: _____)

4. ZOBOWIĄZUJEMY SIĘ do wykonania zamówienia **do dnia 15 maja 2012 roku.**

5. ZOBOWIĄZUJEMY SIĘ do udzielenia pisemnej gwarancji jakości na okres 36 miesięcy.

6. AKCEPTUJEMY warunki płatności określone przez Zamawiającego w Specyfikacji Istotnych Warunków Zamówienia.

7. UWAŻAMY SIĘ za związanych niniejszą ofertą przez czas wskazany w Specyfikacji Istotnych Warunków Zamówienia, tj. przez okres **30 dni** od upływu terminu składania ofert. Na potwierdzenie powyższego wnieśliśmy wadium w wysokości **3.500,00 PLN**, w formie

8. OŚWIADCZAMY, iż zamówienie zrealizujemy sami.

9. OŚWIADCZAMY, że sposób reprezentacji Wykonawcy*/Wykonawców wspólnie ubiegających się o udzielenie zamówienia* dla potrzeb niniejszego zamówienia jest następujący:

(Wypełniają jedynie przedsiębiorcy składający wspólną ofertę - spółki cywilne lub konsorcja)

10. DEKLARUJEMY wniesienie zabezpieczenia należytego wykonania umowy w wysokości **10%** ceny określonej w pkt 3 oferty, w następującej formie/formach:

11. OŚWIADCZAMY, iż – za wyjątkiem informacji i dokumentów zawartych w ofercie na stronach nr od ____ do ____ - niniejsza oferta oraz wszelkie załączniki do niej są jawne i nie zawierają informacji stanowiących tajemnicę przedsiębiorstwa w rozumieniu przepisów o zwalczaniu nieuczciwej konkurencji.

12. OŚWIADCZAMY, że zapoznaliśmy się z postanowieniami umowy, określonymi w Specyfikacji Istotnych Warunków Zamówienia i zobowiązujemy się, w przypadku wyboru naszej oferty, do zawarcia umowy zgodnej z niniejszą ofertą, na warunkach określonych w Specyfikacji Istotnych Warunków Zamówienia, w miejscu i terminie wyznaczonym przez Zamawiającego.

13. WSZELKĄ KORESPONDENCJĘ w sprawie niniejszego postępowania należy kierować na poniższy adres:

14. OFERTĘ niniejszą składamy na _____ stronach.

15. ZAŁĄCZNIKAMI do niniejszej oferty, stanowiącymi jej integralną część są:

_____ dnia ____ 20__ roku

* niepotrzebne skreślić

(podpis Wykonawcy/Pełnomocnika)

(pieczęć Wykonawcy/Wykonawców)	Tabela wartości elementów skalonych
--------------------------------	--

Składając ofertę w przetargu nieograniczonym na:

„Remont drogi powiatowej nr 0310 Z Karcino - Kołobrzeg - na odcinku od km 3+179 do km 3+779 (początek nowej nawierzchni bitumicznej) na długości około 600 mb i powierzchni około 2100 m²”

podaję poniżej zestawienie wartości elementów skalonych:

Lp	Wyszczególnienie elementów	Wartości w PLN
1.	2.	3.
	Kwota netto:	
	Stawka VAT w %:	
	Wartość podatku VAT w PLN	
	OGÓŁEM (kwota brutto):	

_____ dnia __ __ 20_ roku

(podpis Wykonawcy/Pełnomocnika)

<i>(pieczęć Wykonawcy/Wykonawców)</i>	POTENCJAŁ KADROWY
---------------------------------------	--------------------------

Składając ofertę w przetargu nieograniczonym na:

„Remont drogi powiatowej nr 0310 Z Karcino - Kołobrzeg - na odcinku od km 3+179 do km 3+779 (początek nowej nawierzchni bitumicznej) na długości około 600 mb i powierzchni około 2100 m²”

oświadczamy, że do realizacji niniejszego zamówienia planujemy skierować następujące osoby:

Lp.	Nazwisko i imię	Zakres wykonywanych czynności	Posiadane uprawnienia / wykształcenie	Doświadczenie zawodowe	Podstawa dysponowania
1	2	3	4	5	6

*) należy wykazać minimum osoby: branży drogowej,

*) w przypadku braku miejsca – dołączyć oddzielnie opisane doświadczenie danej osoby lub dodatkowe formularze.

_____ dnia __ __ 20__ roku

(podpis Wykonawcy/Pełnomocnika)

<i>(pieczęć Wykonawcy/Wykonawców)</i>	DOŚWIADCZENIE ZAWODOWE
---------------------------------------	-------------------------------

Składając ofertę w przetargu nieograniczonym na:

„Remont drogi powiatowej nr 0310 Z Karcino - Kołobrzeg - na odcinku od km 3+179 do km 3+779 (początek nowej nawierzchni bitumicznej) na długości około 600 mb i powierzchni około 2100 m²”

oświadczamy, że reprezentowana przez nas firma zrealizowała w okresie ostatnich 5 lat przed dniem wszczęcia niniejszego postępowania o zamówienie publiczne następujące zadania spełniające wymagania Zamawiającego:

Lp.	Nazwa i adres Zamawiającego	Wartość zamówienia brutto	Parametr/y potwierdzające rodzaj inwestycji/ zadania	Miesiąc i rok wykonania robót
1	2	3	4	5

Uwaga: Wykonawca jest zobowiązany dostarczyć dokumenty potwierdzające należyte wykonanie wskazanych w powyższej tabeli usług.

_____ dnia __ __ 20__ roku

(podpis Wykonawcy/Wykonawców)

(pieczęć Wykonawcy/Wykonawców)	POTENCJAŁ TECHNICZNY
--------------------------------	-----------------------------

Składając ofertę w przetargu nieograniczonym na:

„Remont drogi powiatowej nr 0310 Z Karcino - Kołobrzeg - na odcinku od km 3+179 do km 3+779 (początek nowej nawierzchni bitumicznej) na długości około 600 mb i powierzchni około 2100 m²”

oświadczamy, że firma posiada lub dysponuje następującymi jednostkami sprzętowymi:

Lp.	Wyszczególnienie jednostek	liczba jednostek	forma dysponowania

Uwaga:

W kolumnie 4 określić formę władania (np. własność, leasing, dzierżawa, itp.) oraz lokalizację wytwórni mieszanki min.-bitumicznej, wytwórni - W przypadku posiadania szybkoprzestawnej wytwórni w kolumnie 4 wskazać miejsce jej ustawienia na czas robót .

Gdy wykonawca nie dysponuje wytwórnią / węzłem , a ma możliwość zakupu mieszanki wpisuje w kol. 4 „możliwość zakupu mieszanki” oraz lokalizację wytwórni / węzła i jej właściciela.

_____ dnia ___ 20_ roku _____
 (podpis Wykonawcy/Pełnomocnika)

<i>(pieczęć Wykonawcy/Wykonawców)</i>	OŚWIADCZENIE
---------------------------------------	---------------------

Składając ofertę w przetargu nieograniczonym na:

„Remont drogi powiatowej nr 0310 Z Karcino - Kołobrzeg - na odcinku od km 3+179 do km 3+779 (początek nowej nawierzchni bitumicznej) na długości około 600 mb i powierzchni około 2100 m²”

Ubiegając się o udzielenie zamówienia publicznego na zadanie pn.: **„Remont drogi powiatowej nr 0310 Z Karcino - Kołobrzeg - na odcinku od km 3+179 do km 3+779 (początek nowej nawierzchni bitumicznej) na długości około 600 mb i powierzchni około 2100 m²”** oświadczam(y), że osoby Kierowników wskazane w załączniku 3.5 „Potencjał kadrowy”, które będą wykonywały zamówienie posiadają wymagane uprawnienia w:

- branży drogowej bez ograniczeń;

_____ dnia __ __ 20__ roku

(podpis Wykonawcy/Wykonawców)

ROZDZIAŁ IV

**FORMULARZ WZORU UMOWY
(OSOBNA TECZKA W ZAŁĄCZENIU)**

NAZWA ZADANIA

„Remont drogi powiatowej nr 0310 Z Karcino - Kołobrzeg - na odcinku od km 3+179 do km 3+779 (początek nowej nawierzchni bitumicznej) na długości około 600 mb i powierzchni około 2100 m²”

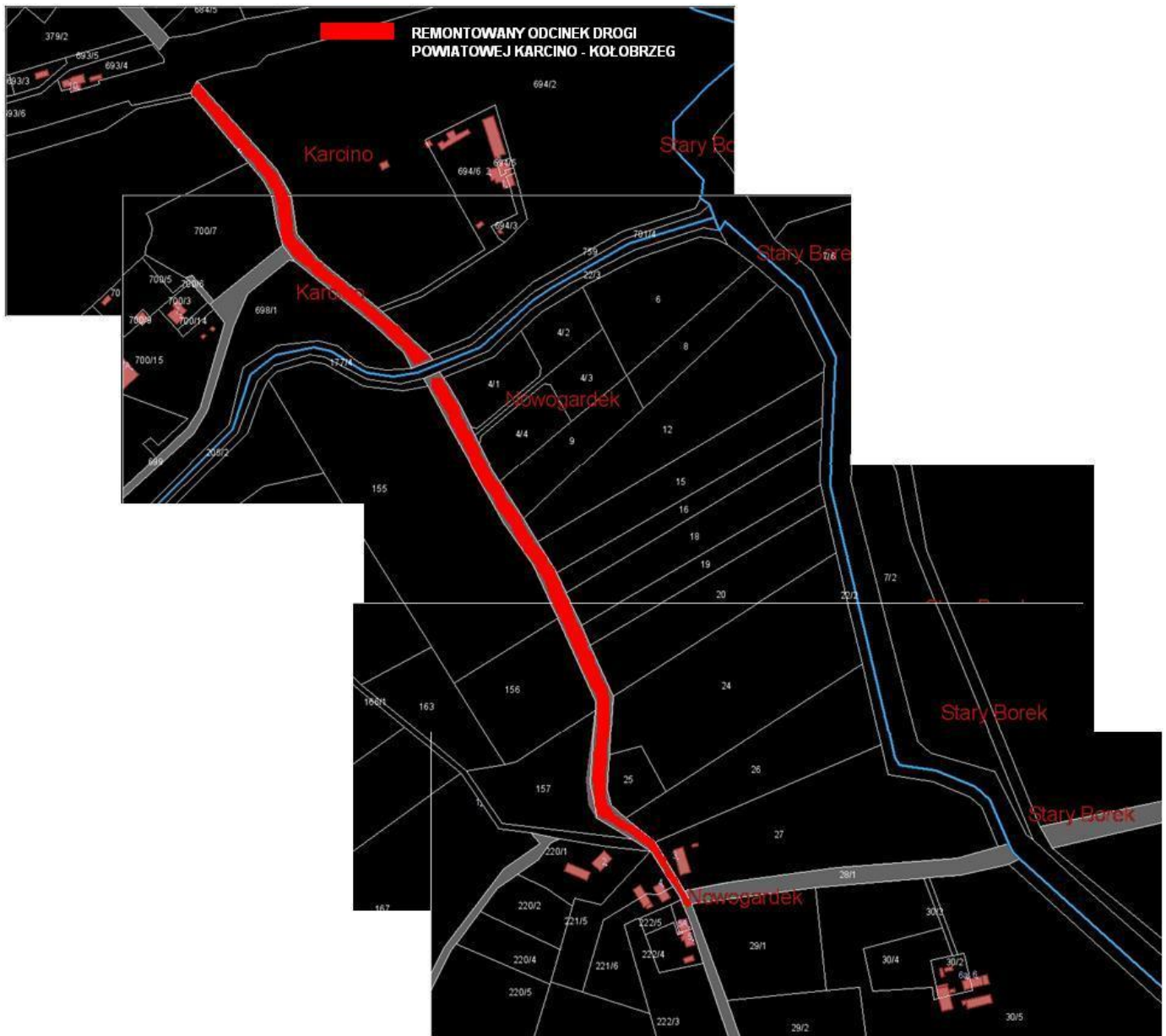
**ROZDZIAŁ V – SZCZEGÓŁOWA SPECYFIKACJA TECHNICZNA WYKONANIA
I ODBIORU ROBÓT
(OSOBNA TECZKA W ZAŁĄCZENIU)**

NAZWA ZADANIA:

**„Remont drogi powiatowej nr 0310 Z Karcino - Kołobrzeg - na odcinku od km
3+179 do km 3+779 (początek nowej nawierzchni bitumicznej) na długości
około 600 mb i powierzchni około 2100 m²”**

ROZDZIAŁ VI

Załącznik nr 6.1 – Mapa lokalizacyjna remontowanego odcinka drogi



REMONTOWANY ODCINEK DROGI KARCINO - KOŁOBRZEG